



Järnvägsnätsbeskrivning för Vänerhamn AB, Karlstad

1. Allmän Information

1.1 Övergripande beskrivning av verksamhet och anläggning

Spåranläggningarna inom Vänerhamn Karlstads hamnområde består av hamnspår som leder till fyra olika hamndelar, Oljehamnen, Vänerterminalen, Styckegodskajen samt Wermlandskajen. Spåren till Oljehamnen gränsar till spår som förvaltas av Karlstads kommuns Teknik- och Fastighetsförvaltning. Spåren till Vänerterminalen, Styckegodskajen samt Wermlandskajen gränsar till bangård som förvaltas av Trafikverket. Spåren till Vänerterminalen gränsar även till spår mot lagermagasinet ”Geijers”. Detta spår(sb15) inkl. växel 152 förvaltas av Karlstads kommun samt fastighetsägaren till lagermagasinet. Ansvarsområden för spåranläggningarna framgår av Trafiksäkerhetsinstruktion. Spåranläggningarna är öppna för alla järnvägsföretag som har trafikeringsrätt och trafikeringsavtal samt uppfyller övriga villkor enligt denna järnvägsbeskrivning.

1.2 Ansvar

För uppgifterna i denna järnvägsbeskrivning ansvarar Vänerhamn AB:s tekniska projektledare.

1.3 Giltighetstid

Denna järnvägsbeskrivning gäller från och med 2022-01-01.

1.4 Publicering

Järnvägsnätsbeskrivningen finns publicerad på Vänerhamns hemsida.

1.5 Kontaktperson på Vänerhamn AB.

För ytterligare upplysningar kontakta Martin Lindskog,
tel 054 – 14 48 72.

1.6 Samarbete med andra Infrastrukturförvaltare.

Vänerhamn AB samarbetar med Trafikverket och Karlstads kommuns Teknik- och Fastighetsförvaltning.



Vänerhamn

2013-11-22
Rev 2022-01-01

1.7 Trafikeringsrätt.

För att tilldelas kapacitet på något av Vänerhamn AB:s järnvägsanläggningar krävs att aktuellt järnvägsföretag har Transportstyrelsens godkännande som järnvägsföretag eller auktorisering enligt järnvägslagen 3 kap. § 5.

1.8 Trafikeringsavtal

Trafikeringsavtal enligt järnvägslagen 6 kap § 22 skall tecknas efter det att kapacitet har tilldelats och innan trafikstart T 07.

2 Infrastruktur.

2.1 Spåranläggningarnas omfattning.

Spåranläggningen omfattar delar av befintliga spår inom Oljehamnen, Vänerterminalen, Styckegodskajen samt Wermlandskajen. Aktuellt spårnät framgår i beskrivning i gällande Trafiksäkerhetsinstruktion (TRI).

2.1.1 Spårbeskrivning.

Spårvidden är 1 435 mm
För spåret till Vänerterminalen gäller lastprofil C
För övrig spår inom hamnområdet gäller lastprofil A
Hamnspåren är inte elektrifierade
Största tillåten axellast inom hamnområdet är 25 ton
Största tillåtna hastigheten inom spåranläggningen i hamnområdet är 10 km / tim.
I övrigt framgår spåranläggningens egenskaper i Trafiksäkerhetsinstruktion (TRI).

2.2 Spåranläggningens geografiska placering.

Se Trafiksäkerhetsinstruktion

2.3 Trafikledningssystem

Trafiken utföres som växlingsrörelser på sidospår.

2.4 Infrastrukturens tillgänglighet.

Spåranläggningarna är tillgängliga måndag – fredag, mellan klockan 07.00 – 16.00.

Överenskommelse om tillgänglighet på andra tider än ovan, kan träffas i särskild ordning med särskilda villkor.

Denna överenskommelse skall läggas som en bilaga till ordinarie trafikeringsavtal.



2.5 Platser där andra tjänster tillhandahålles.

Vid Vänerhamns spåranläggningar tillhandahålles andra tjänster genom särskilda avtal:

Exempel på tjänster som kan erhållas genom särskilda hanteringsavtal är :

- lastning av skogsprodukter vid Vänerterminalen.
- omlastning av containers på Wermlandskajen.
- lastning / lossning av gods på Styckegodskajen.

3 Villkor för den som vill trafikera infrastrukturen.

3.1 Trafikeringsrätt.

Tillträde till Vänerhamn AB:s infrastruktur får endast den eller de som på uppdrag av industrier eller företag skall utföra järnvägstransporter till och från anläggningen.

3.2 Trafikeringsavtal.

Parter skall upprätta trafikeringsavtal, när tågläget som reglerar den trafik som skall utföras på Vänerhamns spåranläggningar, är tilldelat.

4. Kapacitetsfördelning.

Järnvägsföretag som har trafikeringsrätt i enlighet med punkt 1.7, har rätt att ansöka om kapacitet på Vänerhamn AB:s spåranläggningar. Kapacitetsansökan skall innehålla beräknad volym/antal vagnar, typ av dragfordon/lok samt veckodagar och tider då trafikeringens planeras utföras.

Ansökan skall följa de villkor som finns i Vänerhamn AB:s järnvägsnätsbeskrivning.

4.1 Ansökan och tilldelning av kapacitet.

Följer till alla delar samma process som Trafikverket har för sin tilldelning av kapacitet.

4.2 Banarbeten.

Överenskommelse om omfattning och tid för genomförande av banarbete träffas i förekommande fall mellan parterna.

5 Tjänster

Se punkt 2.5



Vänerhamn

2013-11-22
Rev 2022-01-01

6 Avgifter

6.1 Avgiftprinciper

Vänerhamn AB tar ut en avgift för järnvägstrafiken där avgiften är baserad på den totala kostnaden för tjänsten att tillhandahålla järnvägsspår.

Järnvägsföretag som har erhållit kapacitet enligt p 4 ovan, debiteras en avgift per inväxlad vagn.

6.2 Avgift per inväxlad vagn

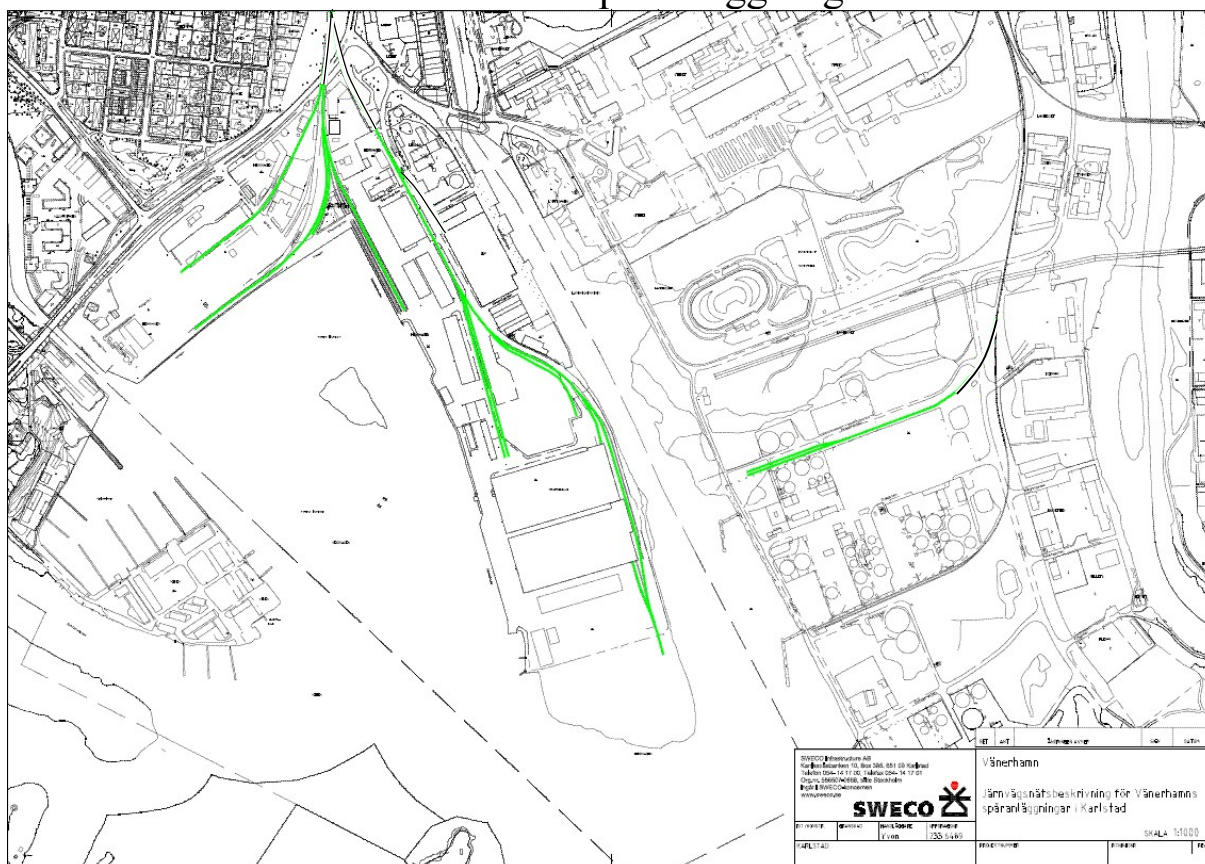
För tilldelad kapacitet debiteras per inväxlad vagn 120 kr (exkl. moms.). Från och med 22-01-01 debiteras 150kr (exkl. moms) per inväxlad vagn. Avgiftens storlek beslutas av kommunen.

6.3 Parkering av vagnar

Om plats finns och efter samråd med Vänerhamn kan järnvägsföretag ges en möjlighet att nyttja spåranslaggning för parkering av vagnar.

Avgiften för att parkera en vagn inom Vänerhamns område är 80 kr/dag (exkl. moms) och vagn. Avgift för inväxling av vagnen tillkommer enligt ovan.

Vänerhamn AB:s spåranslaggningar



De spår som ingår i Vänerhamn AB:s spåranslaggningar är på kartan ovan markerade med grön färg.



Järnvägsnätsbeskrivning för Vänerhamn AB, Karlstad

1. Allmän Information

1.1 Övergripande beskrivning av verksamhet och anläggning

Spåranläggningarna inom Vänerhamn Karlstads hamnområde består av hamnspår som leder till fyra olika hamndelar, Oljehamnen, Vänerterminalen, Styckegodskajen samt Wermlandskajen.

Spåren till Oljehamnen gränsar till spår som förvaltas av Karlstads kommuns Teknik- och Fastighetsförvaltning.

Spåren till Vänerterminalen, Styckegodskajen samt Wermlandskajen gränsar till bangård som förvaltas av Trafikverket. Spåren till Vänerterminalen gränsar även till spår mot lagermagasinet ”Geijers”. Detta spår(sb15) inkl. växel 152 förvaltas av Karlstads kommun samt fastighetsägaren till lagermagasinet.

Ansvarsområden för spåranläggningarna framgår av Trafiksäkerhetsinstruktion.

Spåranläggningarna är öppna för alla järnvägsföretag som har trafikeringsrätt och trafikeringsavtal samt uppfyller övriga villkor enligt denna järnvägsbeskrivning.

1.2 Ansvar

För uppgifterna i denna järnvägsbeskrivning ansvarar Vänerhamn AB:s tekniska projektledare.

1.3 Giltighetstid

Denna järnvägsbeskrivning gäller från och med 2022-01-01.

1.4 Publicering

Järnvägsnätsbeskrivningen finns publicerad på Vänerhamns hemsida.

1.5 Kontaktperson på Vänerhamn AB.

För ytterligare upplysningar kontakta Martin Lindskog,
tel 054 – 14 48 72.

1.6 Samarbete med andra Infrastrukturförvaltare.

Vänerhamn AB samarbetar med Trafikverket och Karlstads kommuns Teknik- och Fastighetsförvaltning.



Vänerhamn

2013-11-22
Rev 2022-01-01

1.7 Trafikeringsrätt.

För att tilldelas kapacitet på något av Vänerhamn AB:s järnvägsanläggningar krävs att aktuellt järnvägsföretag har Transportstyrelsens godkännande som järnvägsföretag eller auktorisering enligt järnvägslagen 3 kap. § 5.

1.8 Trafikeringsavtal

Trafikeringsavtal enligt järnvägslagen 6 kap § 22 skall tecknas efter det att kapacitet har tilldelats och innan trafikstart T 07.

2 Infrastruktur.

2.1 Spåranläggningarnas omfattning.

Spåranläggningen omfattar delar av befintliga spår inom Oljehamnen, Vänerterminalen, Styckegodskajen samt Wermlandskajen. Aktuellt spårnät framgår i beskrivning i gällande Trafiksäkerhetsinstruktion (TRI).

2.1.1 Spårbeskrivning.

Spårvidden är 1 435 mm
För spåret till Vänerterminalen gäller lastprofil C
För övrigt spår inom hamnområdet gäller lastprofil A
Hamnspåren är inte elektrifierade
Största tillåten axellast inom hamnområdet är 25 ton
Största tillåtna hastigheten inom spåranläggningen i hamnområdet är 10 km / tim.
I övrigt framgår spåranläggningens egenskaper i Trafiksäkerhetsinstruktion (TRI).

2.2 Spåranläggningens geografiska placering.

Se Trafiksäkerhetsinstruktion

2.3 Trafikledningssystem

Trafiken utföres som växlingsrörelser på sidospår.

2.4 Infrastrukturens tillgänglighet.

Spåranläggningarna är tillgängliga måndag – fredag, mellan klockan 07.00 – 16.00.

Överenskommelse om tillgänglighet på andra tider än ovan, kan träffas i särskild ordning med särskilda villkor.

Denna överenskommelse skall läggas som en bilaga till ordinarie trafikeringsavtal.



2.5 Platser där andra tjänster tillhandahålles.

Vid Vänerhamns spåranläggningar tillhandahålles andra tjänster genom särskilda avtal:

Exempel på tjänster som kan erhållas genom särskilda hanteringsavtal är :

- lastning av skogsprodukter vid Vänerterminalen.
- omlastning av containers på Wermlandskajen.
- lastning / lossning av gods på Styckegodskajen.

3 Villkor för den som vill trafikera infrastrukturen.

3.1 Trafikeringsrätt.

Tillträde till Vänerhamn AB:s infrastruktur får endast den eller de som på uppdrag av industrier eller företag skall utföra järnvägstransporter till och från anläggningen.

3.2 Trafikeringsavtal.

Parter skall upprätta trafikeringsavtal, när tågläget som reglerar den trafik som skall utföras på Vänerhamns spåranläggningar, är tilldelat.

4. Kapacitetsfördelning.

Järnvägsföretag som har trafikeringsrätt i enlighet med punkt 1.7, har rätt att ansöka om kapacitet på Vänerhamn AB:s spåranläggningar. Kapacitetsansökan skall innehålla beräknad volym/antal vagnar, typ av dragfordon/lok samt veckodagar och tider då trafikeringens planeras utföras.

Ansökan skall följa de villkor som finns i Vänerhamn AB:s järnvägsnätsbeskrivning.

4.1 Ansökan och tilldelning av kapacitet.

Följer till alla delar samma process som Trafikverket har för sin tilldelning av kapacitet.

4.2 Banarbeten.

Överenskommelse om omfattning och tid för genomförande av banarbete träffas i förekommande fall mellan parterna.

5 Tjänster

Se punkt 2.5



6 Avgifter

6.1 Avgiftprinciper

Vänerhamn AB tar ut en avgift för järnvägstrafiken där avgiften är baserad på den totala kostnaden för tjänsten att tillhandahålla järnvägsspår.

Järnvägsföretag som har erhållit kapacitet enligt p 4 ovan, debiteras en avgift per inväxlad vagn.

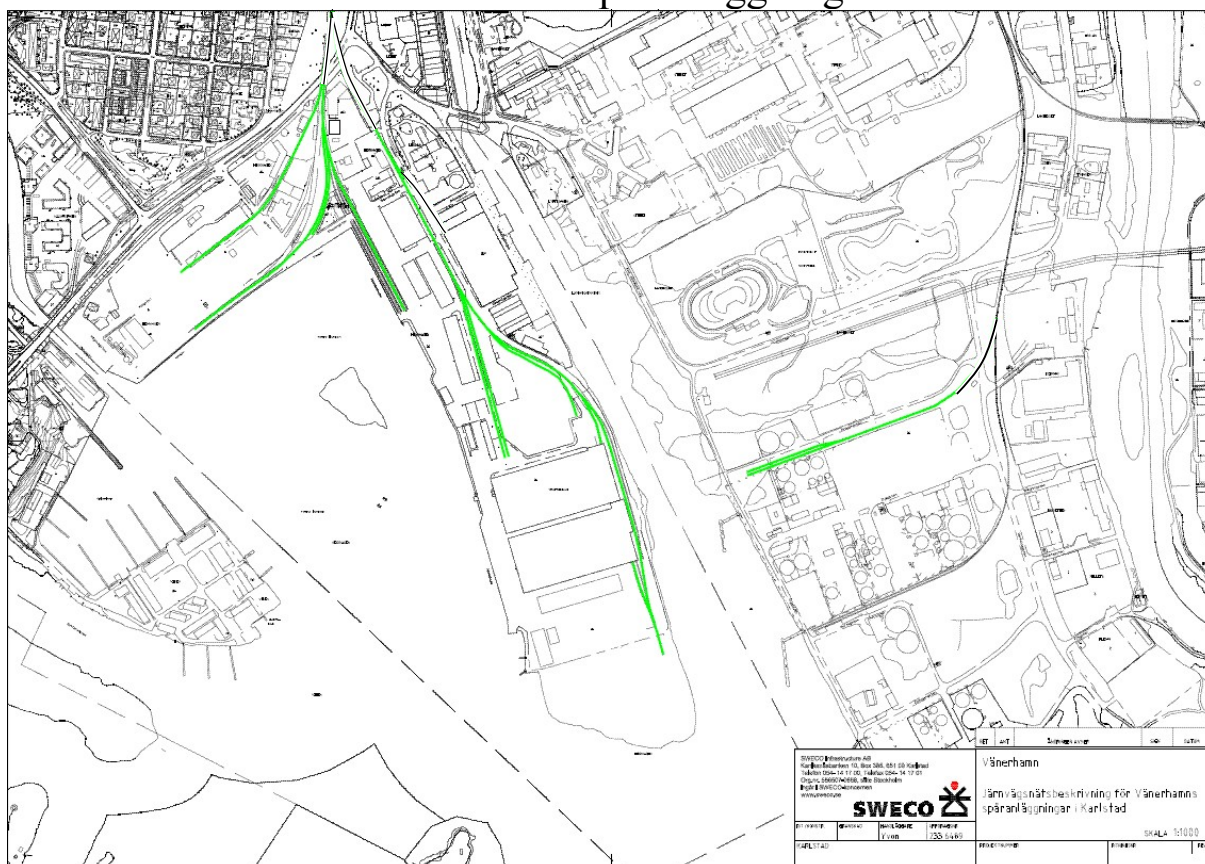
6.2 Avgift per inväxlad vagn

För tilldelad kapacitet debiteras per inväxlad vagn 120 kr (exkl. moms.). Från och med 22-01-01 debiteras 150kr (exkl. moms) per inväxlad vagn. Avgiftens storlek beslutas av kommunen.

6.3 Parkering av vagnar

Om plats finns och efter samråd med Vänerhamn kan järnvägsföretag ges en möjlighet att nyttja spåranslaggning för parkering av vagnar. Avgiften för att parkera en vagn inom Vänerhamns område är 80 kr/dag (exkl. moms) och vagn. Avgift för inväxling av vagnen tillkommer enligt ovan.

Vänerhamn AB:s spåranslaggningar



De spår som ingår i Vänerhamn AB:s spåranslaggningar är på kartan ovan markerade med grön färg.